

L'ARTIFICIALISATION DES SOLS EN MARTINIQUE

DONNÉES OCSGE 2000 À 2017

Avril 2024

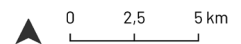
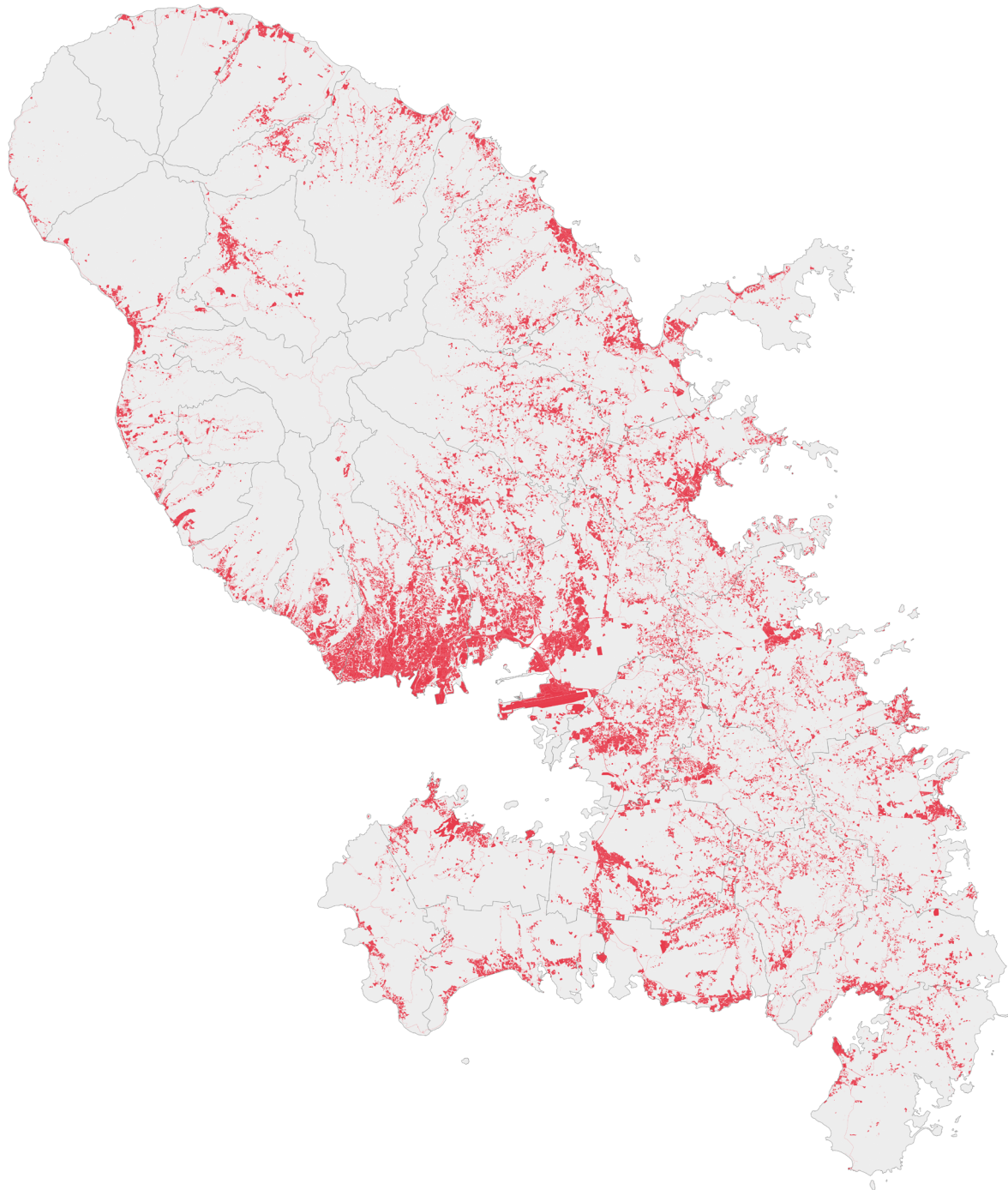


ADUAM

AGENCE DE DÉVELOPPEMENT DURABLE
D'URBANISME ET D'AMÉNAGEMENT
DE MARTINIQUE

2.1. Artificialisation des sols à l'échelle de la Martinique

Identification des espaces artificialisés en 2017



IDENTIFICATION DES ESPACES ARTIFICIALISÉS EN 2017

- Surfaces artificialisées
- Surfaces non artificialisées

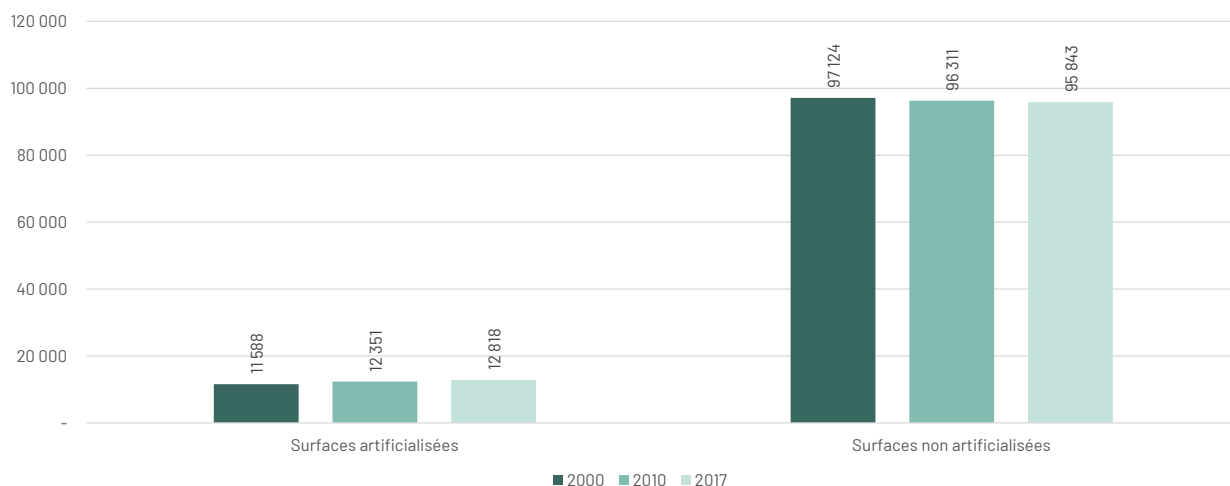
ADDUAM
Source : IGN - OCSGE 2017

Évolution de l'artificialisation des sols

Quelques chiffres clés (INSEE et Sitadel) :

- 361 225 habitants en 2020.
- -8 833 habitants entre 1999 et 2017 (+2 %), +12 746 habitants entre 1999 et 2010 (+3 %) et -21 579 habitants entre 2010 et 2017 (-5 %).
- Entre 2010 et 2017 : 18 915 logements ont été autorisés, dont 13 058 qui sont en construction.
- Logements vacants : en 2017, la Martinique concentrait 32 703 logements vacants contre 34 834 en 2020 (soit 16 % du parc total de logements). On observe donc une augmentation de 7 % du nombre de logements vacants entre 2017 et 2020.

Évolution des espaces artificialisés (en hectares)



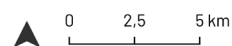
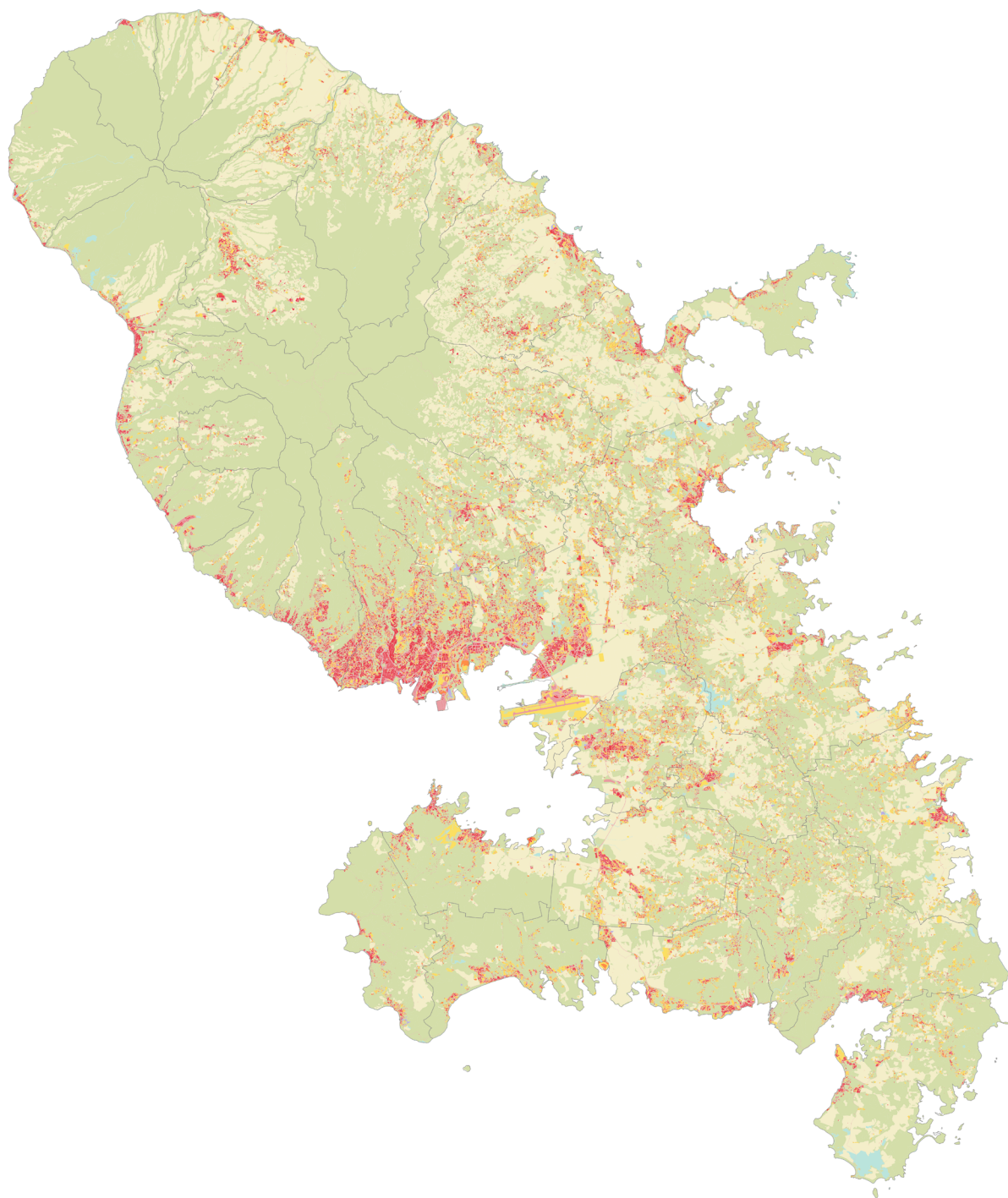
Source : OCSGE 2000, 2010 et 2017

11,8 % du territoire martiniquais est artificialisé en 2017 contre 10,7 % en 2000. On observe un ralentissement de l'artificialisation des sols entre les périodes 2000/2010 et 2010/2017.

	Surfaces artificialisées	Évolution	Surfaces non artificialisées	Évolution
2000	11 588 ha		97 124 ha	
2010	12 351 ha	+763 ha +6,5 %	96 311 ha	-813 ha -0,8 %
2017	12 818 ha	+467 ha +3,8 %	95 843 ha	-468 ha -0,5 %

Source : OCSGE 2000, 2010 et 2017

Entre 2010 et 2017, on observe une perte de 468 ha d'espaces naturels, agricoles et forestiers (ENAF) à l'échelle de la Martinique, soit une baisse moyenne annuelle de 67 hectares.

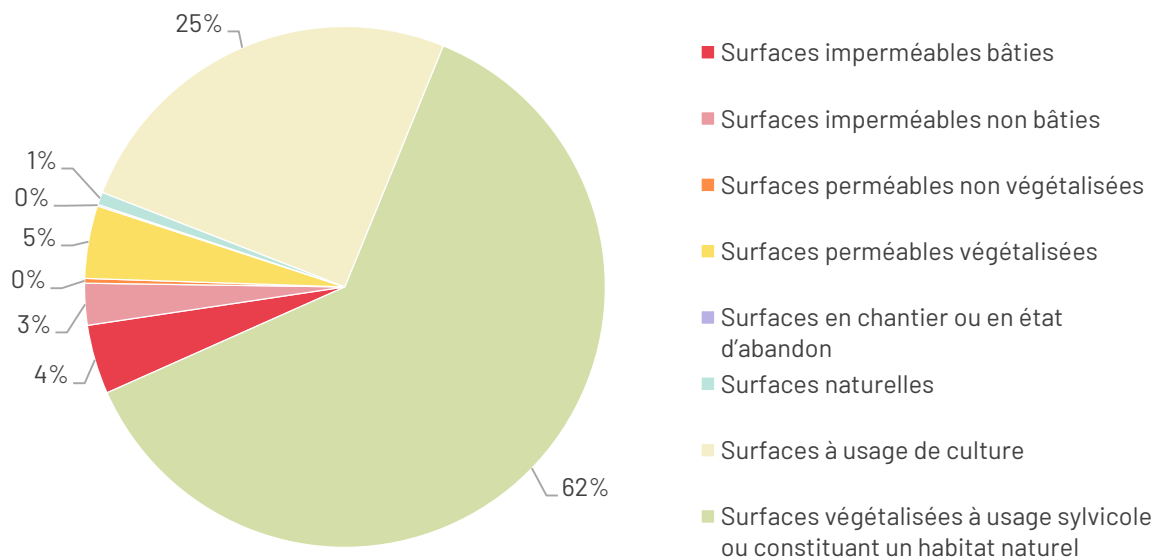


- Artificialisés
- Surfaces imperméables bâties
 - Surfaces imperméables non bâties
 - Surfaces perméables non végétalisées
 - Surfaces perméables végétalisées
 - Surfaces en chantier ou en état d'abandon

- Non-artificialisés
- Surfaces naturelles (eau, sable, galets, rochers, pierres ou carrières)
 - Surfaces à usage de culture (agriculture, pêche et aquaculture)
 - Surfaces végétalisées à usage sylvicole ou constituant un habitat naturel

Évolution de la couverture des sols

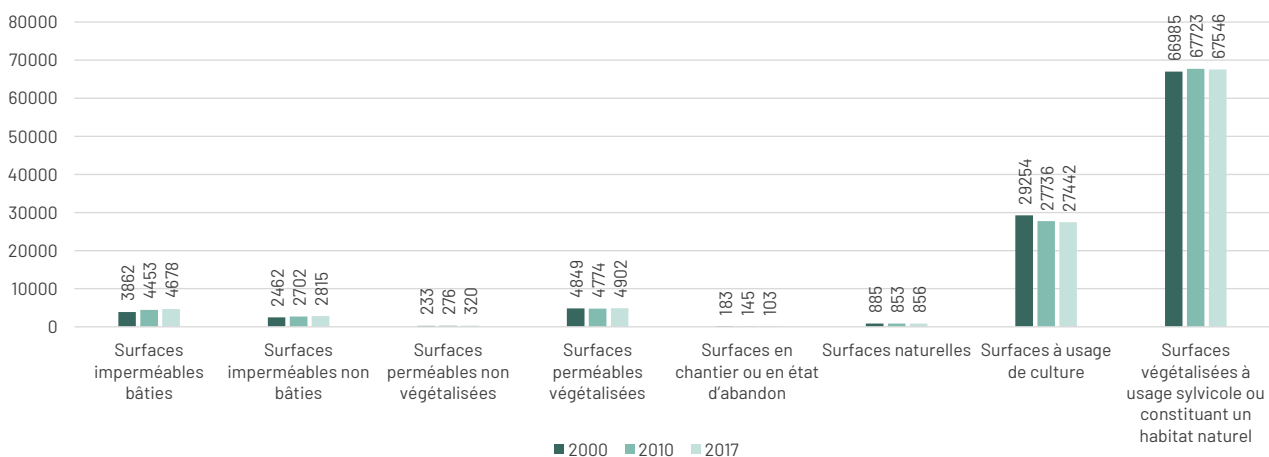
Répartition de la couverture en 2017



Source : OCSGE 2017

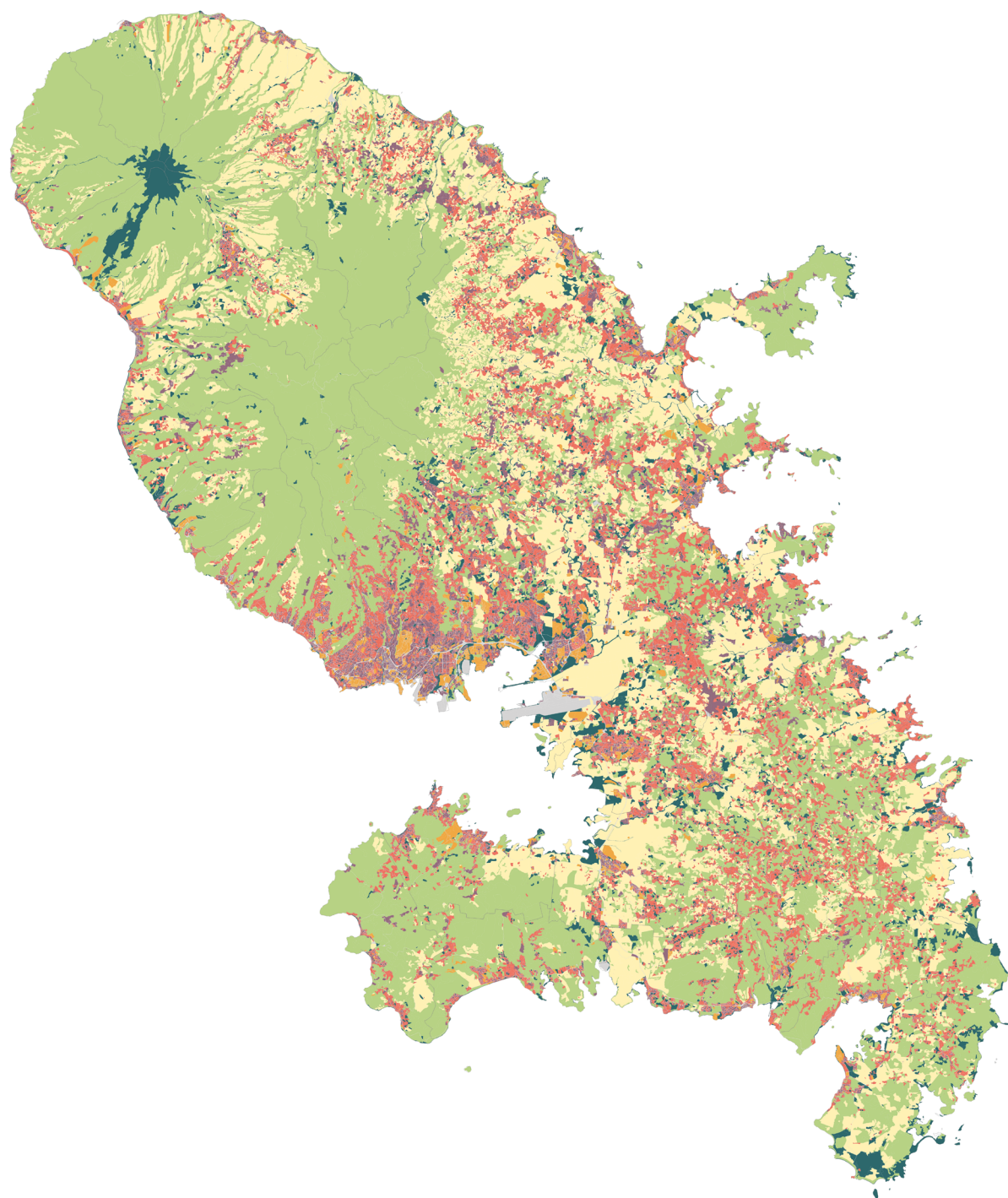
En 2017, le territoire martiniquais est couvert pour 7% de surfaces imperméables bâties et non bâties, de 5 % de surfaces perméables végétalisées, de 25 % de surfaces à usage de culture (agriculture, pêche et aquaculture) et de 63 % de surfaces végétalisées à usage sylvicole ou constituant un habitat naturel.

Évolution de l'occupation des sols entre 2000 et 2017 (en ha)



Source : OCSGE 2000, 2010 et 2017

À partir de 2010, les surfaces imperméables, les surfaces perméables végétalisées et les surfaces naturelles (eau, sable, galets, rochers, pierres ou carrières) augmentent. En parallèle, les surfaces à usage de culture (agriculture, pêche et aquaculture) sont fortement en baisse et les surfaces végétalisées à usage sylvicole ou constituant un habitat naturel sont stables depuis 2010.



■ Espaces naturels et forestiers
■ Habitat
■ Économie
■ Économie agricole

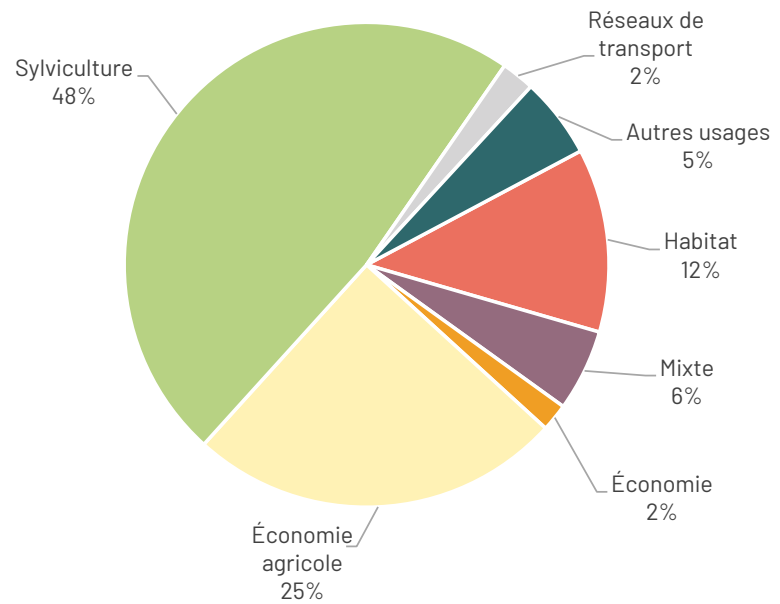
■ Mixte
■ Réseaux de transport utilité publique et logistique
■ Autres usages

Évolution de l'usage des sols

En 2017, 12 % du territoire martiniquais est couvert par de l'habitat. Les usages économiques ne représentent que 2 % du territoire tandis que l'agriculture couvre 25 % du territoire.

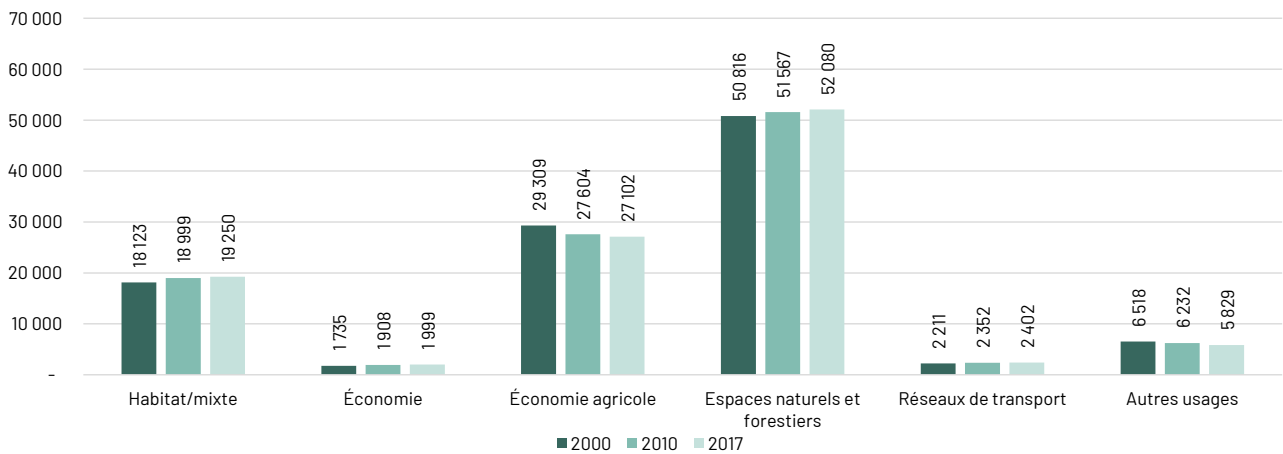
Les espaces naturels représentent près de la moitié du territoire martiniquais (48 %).

Répartition de l'usage des sols



Source : OCSGE 2017

Évolution de l'usage des sols entre 2000 et 2017 (en ha)



Source : OCSGE 2000, 2010 et 2017

Tous les usages sont en hausse, à l'exception de l'agriculture et les autres usages.

Sous le direction de : Christophe Denise

Équipe projet : Cénia Borrero, Clémence Deschamps,
Anne Petermann, Julie Wenis